



## Exposition Convoquer les chimères

### Héritage médiéval dans l'art contemporain

#### au Musée de Cluny

(du 25-03-2025 au 20-07-2025)

*(un rappel en photos personnelles de la presque totalité des œuvres présentées et quelques unes tirées du web)*

#### Communiqué de presse :

Comment le Moyen Âge inspire-t-il la création contemporaine ? Du 25 mars au 20 juillet 2025, le musée de Cluny – musée national du Moyen Âge présente l'exposition « Convoquer les chimères. Héritage médiéval dans l'art contemporain. », conçue comme un dialogue entre œuvres médiévales et contemporaines. Cette exposition fait partie du programme *Berserk & Pyrrhia, art contemporain et art médiéval*, proposé par le Fonds régional d'art contemporain (Frac) Île-de-France.

L'exposition rassemble une quinzaine d'œuvres de la collection du Frac Île-de-France et d'artistes contemporains disséminées dans le parcours du musée. Leurs univers fantastiques s'inscrivent dans l'héritage direct du goût médiéval pour les figures hybrides et merveilleuses qui peuplent nos imaginaires teintés d'*heroic fantasy*, fréquente porte d'entrée vers un Moyen Âge souvent fantasmé.

Ces chimères jaillissent parmi les œuvres du musée pour proposer leur interprétation de l'art médiéval. Visible et invisible se superposent pour dévoiler tout un monde irrigué d'une pensée nourrie de surnaturel. Des sculptures contemporaines aux formes animales et végétales puisent à la source des mythes et traditions qui nourrissent l'imagination des artisans médiévaux. Entre christianisme médiéval et littérature médiévale plus profane, la force fictionnelle et l'appel aux émotions des œuvres contemporaines proposent une forme d'anthropologie du Moyen Âge.

Le travail des artistes raconte aussi le développement de pratiques religieuses votives et de vénération de plus en plus marquées par l'affect à la fin du Moyen Âge. Les pratiques sociales médiévales du jeu, de la lecture ou encore de la musique sont accompagnées par des œuvres qui renouent ici avec leurs fonctions d'objets d'art et évoquent les usages aussi bien mystiques, parfois magiques, qu'utilitaires de ces créations passées. Les emprunts directs de motifs se couplent d'un médiévalisme où les anciens récits et rites se réactualisent à l'aune des intérêts des artistes pour l'amour, l'amitié, les croyances, la fiction, le jeu-védo, le temps ou encore le monde vivant.

**Commissariat :**  
chargé de diffusion et de programmation hors les murs au Frac Île-de-France  
Michel Huynh, conservateur général au musée de Cluny



**Jacopo Belloni** *Giombi (Drollery)*  
2023

Feuilles de soie, alcool aniline, amidon de riz, costume en laine sur mesure, chemise en coton, rubans de soie, costume en lycra zental, chaussettes en bambou, chaussures en cuir, mannequin articulé en fibre de verre et en PVC, bras articulés en bois de frêne, mousse de caoutchouc, aluminium et acier

L'histoire des légendes et des folklores est au cœur du travail de Jacopo Belloni dont les personnages feuillus aux costumes d'entreprise se situent aussi entre parodie de notre monde contemporain et reprise de motifs ornementaux de l'architecture médiévale. Comme pour les statues-colonnes, la figure humaine s'étire et s'adapte aux contraintes monumentales pour y loger un personnage qui donne sa mesure à la pièce. Le motif antique de l'homme-feuillu accompagne un goût croissant pour l'hybride au cours du Moyen Âge dont s'empare pleinement l'artiste tout en racontant ici l'histoire d'une sculpture de plus en plus naturaliste et serpentine.





**Marion Verboom**

*Achronie 46*

2024

Jesmonite, résine et aluminium

La sculptrice Marion Verboom s'inscrit dans la continuité des artisans du Moyen Âge qui déploient leur art du récit sur l'ensemble de la structure architectonique que peut constituer une colonne. La base et le fût de cette colonne deviennent les supports d'un décor composite aux évocations historiques et stylistiques, que vient couronner un chapiteau aux motifs ornementaux d'inspiration médiévale. Les éléments figuratifs et industriels complètent ces références pour proposer un assemblage temporel fait de concomitances plutôt que de successions.



**Erik Dietman**

*Fenouil prudent*

1993 - 1997

Verre et cuivre

Œuvre réalisée en partenariat avec le CIRVA

Percé de toutes parts et d'une taille peu commune, ce verre sans pied du danois Erik Dietman évoque la forme médiévale du gobelet de verre à pastilles. Souple et organique, hybridé avec des éléments en cuivre dans un travail d'orfèvrerie abstrait et contemporain, l'objet assume une certaine exubérance. Ce titre surréaliste et personifié affirme les rencontres fortuites entre objets comme principe de création et transporte ce grand vase dans un univers fantasque à partir d'une forme spécifiquement médiévale.





Marion Verboom  
Chef  
2025  
Cristal et céramique

Ce reliquaire prolonge l'histoire de ces objets du culte des saints dont le développement a fractionné le corps humain et créé de multiples châsses, boîtes et structures anthropomorphes pour en abriter les restes. Ouvrages et souvent vitrés pour permettre la vénération de ces fragments de substance sacrée, ces contenants opposent riche orfèvrerie et présence charnelle de la relique. L'artiste reprend cette confrontation dans une esthétique épurée et précieuse où le travail des matières, en écho à la vision médiévale du monde, superpose les mondes invisibles et tangibles.



Youri Johnson  
Mur d'épées  
2024 - 2025  
Étain et matériaux divers sur carte Magic

Cette carte *Mur d'épées* adopte la forme d'un petit trophée en pendentif, comme le *Prix de l'arbalète* voisin. Youri Johnson sélectionne et décore cette carte dans un geste ancien d'offrande et de rétribution d'un lien amical puissant qu'incarnent les épées. Le décor perlé, quelque peu corallien, de chaîne et de cœur accompagne la reprise de l'usage d'enseigne de ces objets ostentatoires non sans le nourrir d'une symbolique d'amour pour aujourd'hui.



### Coffrets à estampe

#### **Le Martyre de saint Sébastien**

Paris, vers 1490

Bois de hêtre, cuir, fer forgé, tissu enduit, xylographie sur papier

#### **Notre Dame de Rochana** (cycle de la *Santa Casa* de Lorette)

Paris, vers 1510

Bois de hêtre, cuir, fer forgé, tissu enduit, xylographie sur papier

Ces coffrets, dont à peine plus d'une centaine sont connus, présentent des caractéristiques singulières dans le petit mobilier. Leur couvercle articulé, qui peut comporter un compartiment secret de faible profondeur, est orné d'une gravure à sujet religieux coloriée au pochoir et imprimée sur papier. Probablement destinés à contenir des livres, ils sont des supports de dévotion.





Youri Johnson

*Livre de sorts*  
2025

Étain et matériaux divers sur carte *Magic*

Dans le sillage des univers du livre médiéval, Youri Johnson est une figure inventée, une fiction qui émerge de poèmes, textes théoriques et archives d'un ouvrage mystérieux intitulé *L'art secret de la guerre secrète* et de multiples objets votifs, romantiques et médiévalistes. Une sélection de cartes *Magic* nourries d'*heroic fantasy* en disperse l'univers dans le musée. L'iconographie évoque ici les plats de reliures des manuscrits médiévaux tandis que son décor d'étain lui apporte une préciosité d'orfèvrerie feinte égale à la modestie des matériaux du coffret à estampe. L'évocation mystérieuse d'un livre de sortilèges prolonge la présence d'un compartiment secret dans le couvercle du Coffret avec une estampe de saint Sébastien.



Richard Fauguet

*Sans titre (céramique)*

2009

Céramique et colle silicone noire

Le travail d'assemblage de l'artiste Richard Fauguet à partir de céramiques chinées compose ici un étrange petit démon à partir de tasses, plats et corps de vase à l'esthétique kitsch. Ces hybrides faits de pots renversés viennent peupler la vitrine de motifs de chimères récurrents au Moyen Âge dont la force évocatrice a traversé les temps. L'œuvre s'inscrit dans le sillage des objets zoomorphes médiévaux, notamment à usage d'aquamanile, où les formes animales deviennent utilitaires dans un jeu d'association symbolique et ostentatoire.



Corentin Darré

*Bloody Mary*

2021

Métal, peinture acrylique, cornes de bœuf, faux sang en résine et épines

Semblant tout droit sorti d'un jeu vidéo, ces récipients associant une corne de bœuf et une monture métallique sont remplis de faux sang. Ils reprennent les formes animales des coupes à boire médiévales, elles-mêmes héritées de l'Antiquité et en rappellent l'origine sans doute populaire. Si les artisans du Moyen Âge ont amplifié un simple fragment d'animal commun par un travail d'orfèvrerie, Corentin Darré en prolonge la dimension fantastique par la fiction romantique et sanglante qu'évoquent les épines, les gouttes de sang et leur titre métonymique.



Youri Johnson

*Fleur bleue (too much is never enough)*

2021

Bas-relief en aluminium sur bois gravé orné d'épines d'acacia, chaînettes en argent et clé d'horloge

Le Moyen Âge ne méconnaît pas la valeur symbolique du cœur et de la clé, la seconde déverrouillant le premier, qu'il s'agisse d'une serrure (n° 6) ou d'une évocation amoureuse. L'assemblage de chaînes et d'une clé, au titre évocateur d'une mièvrerie sentimentale héritée du XIX<sup>e</sup> siècle, compose avec le vocabulaire de la serrurerie et de l'horlogerie médiévales.





**Alison Flora**

*Ceux qui ne dorment pas et qui gardent*  
2023

Sang humain sur papier

Le sang de l'artiste et les motifs de visages alertes sur la balustrade d'un château médiéval merveilleux s'inscrivent dans les symboliques des décors d'églises du Moyen Âge et leur résonance avec les rites chrétiens qui y ont cours. Si l'Eucharistie s'appuie sur le sang, la célébration de la Résurrection sur le lionceau mort-né ramené à la vie par le souffle de ses parents (n°8), le geste artistique d'Alison Flora affirme un vœu de protection magique dans un univers tout droit hérité de l'illustration fantastique.





**Diego Giacometti** *Fauteuil*  
 Avant 1984  
 Bronze patiné, cuir vert, rembourrage

Symbole de force, des pattes de lion forment ici les pieds du fauteuil en écho au lutrin voisin, où un aigle, symbole christique et évangélique, sert de support de l'antiphonaire et de livres liturgiques. En adoptant des formes animales, le mobilier accompagne le message symbolique religieux ou profane dans un même goût naturaliste, plus simple et épuré. Diego Giacometti développe dans les années 1950 ce siège zoomorphe aux influences antiques et égyptiennes, avec un goût prononcé pour les jeux de patine et de couleurs du bronze au service d'un univers fantastique.



Lou Le Forban

*L'ange vert*  
2023  
Encre sur papier

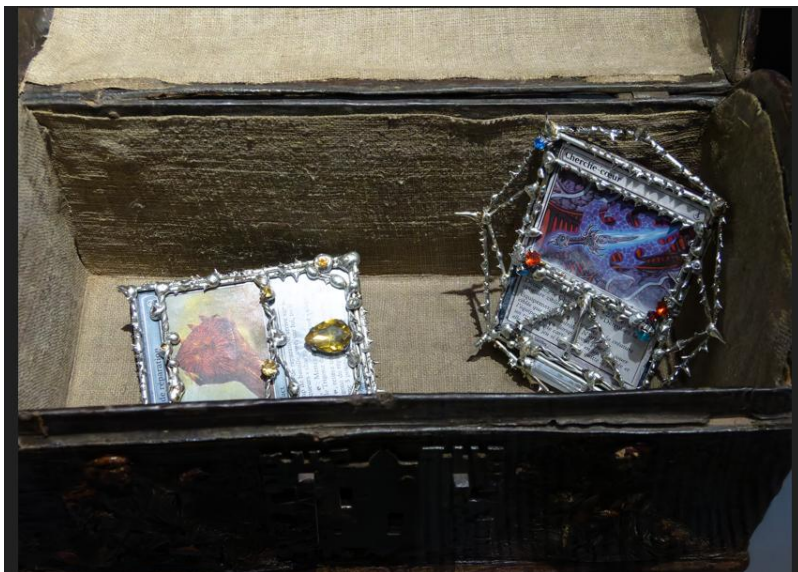
Cornu, souriant, festif et semblant fanfaronner au milieu d'un marécage, cette créature musicienne évoque les univers de mystères, carnaval et fêtes populaires que l'on peut se plaire à imaginer dans les villes et villages du Moyen Âge. Jumeau contemporain de l'ange musicien voisin, *L'ange vert* rejoint ce concert de cornemuse, cloche et luth dans un même motif perpétuel de célébration religieuse comme quotidienne. Symbole de transformation pour l'artiste, le marécage représente l'inversion des hiérarchies et de nouveaux possibles que pouvait permettre le moment du carnaval.



### *Joueur de cornemuse*

France, vers 1500  
Verre blanc, grisaille, jaune d'argent

Le petit berger qui souffle dans sa cornemuse rappelle le thème des farandoles ou des jeux d'enfants apprécié des artistes à la fin du Moyen Âge (*Heures enluminées* pour Charles d'Angoulême, vers 1485). Ce jeune pastoureau dérive directement de la bordure champêtre d'un livre d'heures imprimé à Paris à partir de 1498 et qui a été maintes fois reproduite. Destinés



Youri Johnson  
*Witches' Eye*  
*Trigone de réparation*  
*Cherche-cœur*  
*Enter the Unknown*  
*Masque de dragon*  
*Bouteille d'essence*  
2024 - 2025  
Étain et matériaux divers sur carte Magic

Dispersées parmi les coffrets qui pourraient en contenir les decks, les cartes *Magic* à l'œuvre de l'artiste Youri Johnson multiplient les références au jeu et à la magie pour inventer des fictions à partir de ce qui nous laissent entrevoir. Objets de collections, leurs décors d'étain prolongent les goûts précieux des propriétaires d'objets de collection pour les iconographies merveilleuses, les architectures miniatures, les chapelles de pastilles ou encore les motifs végétaux.





Youri Johnson

Rune de protection : terrains

2025

Étain et matériaux divers sur carte Magic

Objets d'échanges et de sociabilité transformés en cadeaux, les cartes Magic de l'artiste s'appuient sur l'univers fantastique d'un jeu mondialement diffusé où les iconographies deviennent votives dans le choix d'une rune ou d'un symbole. Le motif de dague comme sa matérialité est le pendant de petits jouets en alliage d'étain-plomb du Moyen Âge. La force symbolique et continue du motif de l'épée comme ferment de l'amitié prolonge des pratiques votives contemporaines.



oft Acanthus, Xolo Cuintle, 2021 béton acier et étain



**Frederik Exner**

, *Dyptikon I*  
2022

Résine sculptée à l'aérographe et feuilles  
d'argent.

Avec l'aimable autorisation de l'artiste ©  
Agence LE MENU – Julia Aldenucci ;